

VERS L'ENTREPRISE RÉGÉNÉRATIVE

LA FEUILLE DE ROUTE DE REDIRECTION SOCIO-ÉCOLOGIQUE DE HAUTE-SAVOIE HABITAT

NOTRE STRATÉGIE D'ENTREPRISE

Répondre à la demande sociale dans le cadre des limites de la planète

Pour faire face à la polycrise (crise climatique, crise énergétique, crise sociale ...) et nous adapter au défi bioclimatique, nous souhaitons passer d'un modèle responsable et contributif à un modèle régénératif (CAP 2030).

Les activités de l'entreprise doivent s'inscrire dans le respect des limites planétaires et des fondamentaux sociaux.



NOTRE DÉFINITION DE L'ENGAGEMENT RESPONSABLE

Prendre en compte la responsabilité sociétale, sociale et environnementale.

Haute-Savoie HABITAT prend un engagement vis-à-vis de toutes ses parties prenantes – locataires, partenaires, fournisseurs, salariés, administrateurs – y compris du vaisseau Terre et de l'ensemble du vivant. Dans ses activités, l'engagement de l'entreprise consiste à œuvrer au bien des parties prenantes, que nous qualifions de **BIEN COMMUN**.

NOTRE RAISON D'ÊTRE DEPUIS 95 ANS

Proposer des solutions de logements à celles et ceux qui en sont les plus éloignés.

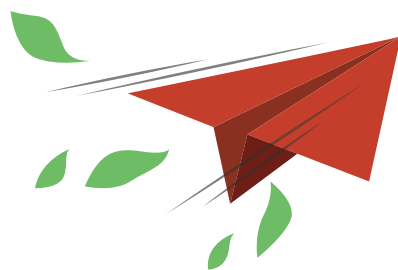
UN CAP POUR 2030

Imaginons l'avenir.

Créer et maintenir au sein de nos territoires des espaces habitables qui permettent aux plus fragiles de vivre dans des logements abordables qui intègrent la nature et leur permettent de vivre en harmonie avec elle.

Notre action contribue à **lutter contre l'injustice sociale, la fracture énergétique et l'exclusion**. Les habitants de nos résidences s'impliquent dans la vie communautaire, respectent l'altérité et ont largement intégré les limites planétaires dans leur mode de vie. Ils ont réduit leur facture liée au logement et aux dépenses énergétiques.

Ils vivent avec joie une forme de richesse sociale ancrée dans la sobriété où l'entraide et le plaisir d'être ensemble sont devenus les principes de vie.



NOTRE QUESTION GÉNÉRATIVE— NOTRE « ÉTOILE »

Notre question générative nous permet de cheminer et de garder le CAP.

Comment contribuer à la conception et à la gestion de lieux de vie abordables et régénératifs sur le plan socio-écologique, où les habitant.e.s sont impliqué.e.s, solidaires et en paix ?

UN AIGUILLAGE REDESSINÉ



Régénérer la relation aux habitants.

Accompagner nos locataires dans leur connexion au vivant et dans leurs usages des espaces. S'appuyer sur les potentiels créatifs des habitants. Cultiver la paix dans les relations.

Recréer les conditions **pour que la biodiversité puisse exprimer tout son potentiel.**

Créer une nouvelle boussole : orienter la direction financière vers l'intégration de nouvelles valeurs pour compter « ce qui compte vraiment » et **s'intéresser aux 3 capitaux** : environnemental – social – économique.

Mobiliser les acteurs du territoire de la Haute-Savoie sur le régénératif.

Prendre à cœur notre rôle d'aiguilleur et de diffuseur.

Poursuivre l'ouverture des cœurs et l'ouverture de l'esprit de notre entreprise.

Garder le CAP d'une entreprise spirituelle - Reliance à soi, aux autres, au vivant, et au mystère du « plus grand que soi ».

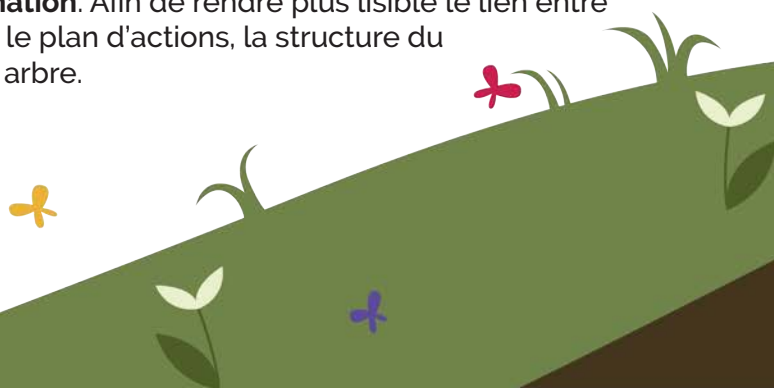
LE PROJET D'ENTREPRISE VERT DEMAIN : VERS L'ENTREPRISE RÉGÉNÉRATIVE POUR LA TERRE



Haute-Savoie HABITAT a permis à chaque salarié.e de contribuer activement à sa feuille de route « Vers l'entreprise régénérative » en produisant les préconisations d'actions sur **15 thématiques** (le point d'orgue de cette démarche a été la convention d'entreprise du 6 octobre 2022).

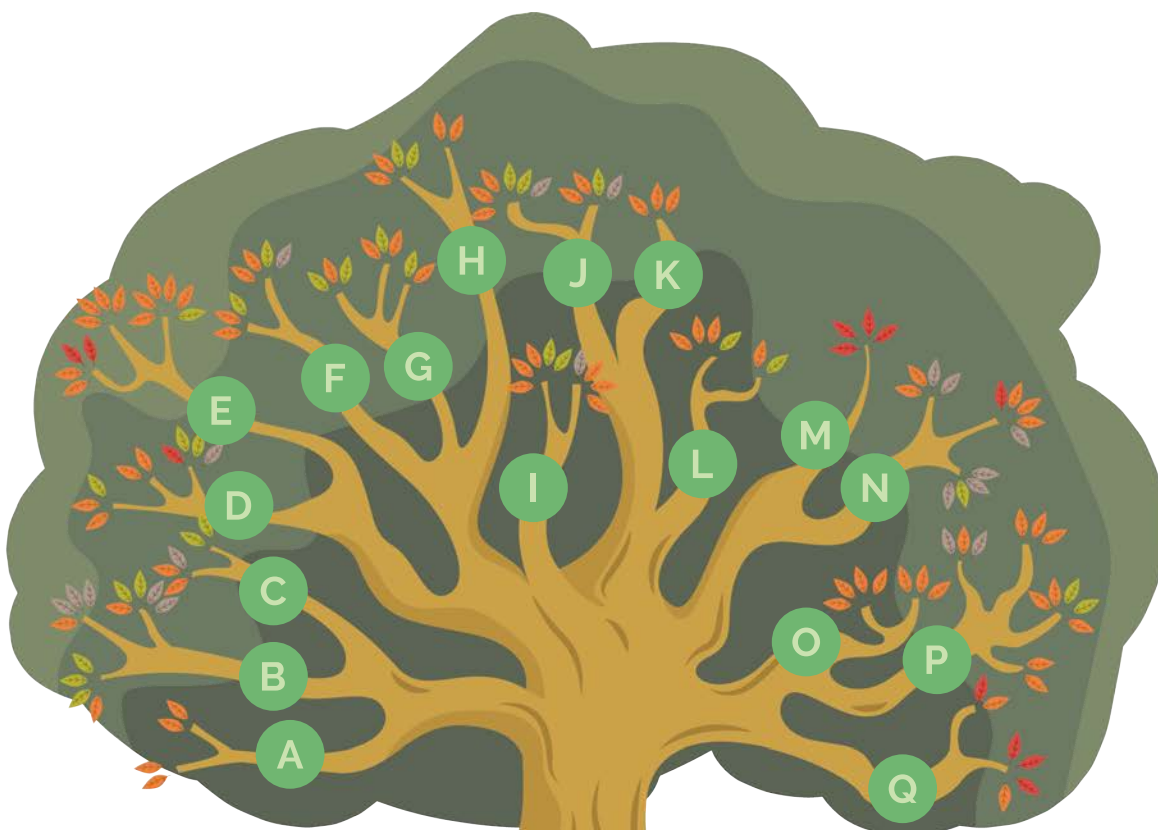
Ces thématiques étaient issues d'un diagnostic environnemental et social de nos activités au regard de la théorie du donut de Kate Raworth. Les 165 préconisations produites lors de cette réflexion collective de 6 mois, ont été le terreau de notre plan d'actions VERT DEMAIN (Vers l'Entreprise Régénérative pour la Terre DEMAIN).

Ces préconisations ont été adaptées en **140 actions opérationnelles permettant de mener notre transformation**. Afin de rendre plus lisible le lien entre notre ambition régénérative et le plan d'actions, la structure du projet a été symbolisée par un arbre.



NOS 17 AXES DE TRAVAIL

- A** Réduire les impacts liés à la mobilité
- B** Promouvoir le potentiel humain & le bonheur au travail
- C** Encourager à la sobriété des usages numériques
- D** Essaimer nos convictions
- E** Repenser le développement et le renouvellement de notre patrimoine
- F** Limiter la consommation en eau des habitants et des salariés
- G** Pérenniser notre patrimoine
- H** Augmenter la performance énergétique de notre patrimoine
- I** Développer des partenariats et la coopération en lien avec nos ambitions
- J** Accompagner les habitants et les salariés dans la réduction de leurs impacts négatifs
- K** Décarboner nos activités directes et indirectes
- L** Augmenter la circularité et mettre en pratique la séquence ERC (Eviter, Réduire, Contribuer)
- M** Prendre en compte les valeurs environnementales, sociales et économiques
- N** Accompagner les habitants tout au long du parcours résidentiel
- O** Intégrer la nature et le vivant dans les achats
- P** Contribuer au mieux vivre ensemble entre les habitants et avec le vivant non humain
- Q** Régénérer les espaces verts



UN PROJET STRUCTURÉ

- EN 8 INTENTIONS (RACINES)
- 17 AXES DE TRAVAIL (BRANCHES)
- ET 140 ACTIONS (FEUILLES)

CONTRIBUER À DES LIEUX DE VIE PLUS RESPECTUEUX DU VIVANT ET INCLUSIFS

FAIRE FACE AU DÉRÈGLEMENT CLIMATIQUE

MIEUX OCCUPER L'ESPACE ET LIMITER L'ARTIFICIALISATION DES SOLS

PRÉSERVER LES RESSOURCES

PRENDRE SOIN DE LA BIODIVERSITÉ

COMPTER CE QUI COMPTE VRAIMENT

ENGAGER LES PARTIES PRENANTES DANS UN ÉCOSYSTÈME COOPÉRATIF

INSPIRER NOS ÉCOSYSTÈMES ET CULTIVER DES RELATIONS APAISÉES

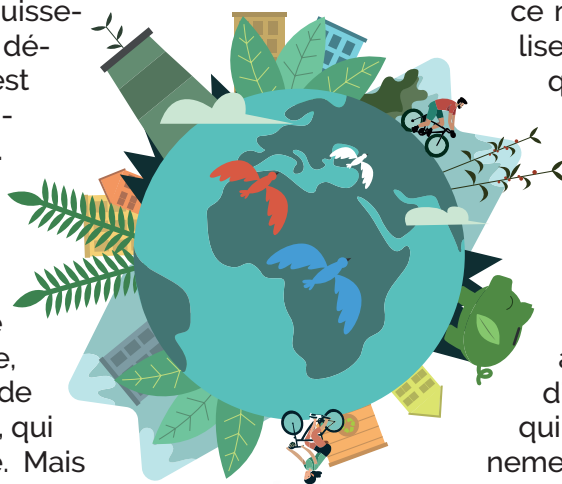
LE SURSAUT À LA CONVENTION DES ENTREPRISES POUR LE CLIMAT



Depuis 95 ans, Haute-Savoie HABITAT se met au service du développement de l'offre de logements pour les personnes aux revenus les plus modestes. Notre entreprise est au service des Politiques Locales de l'Habitat (PLH) visant à sa-

tisfaire les besoins en logement, en hébergement, et à favoriser le renouvellement urbain et la mixité sociale.

Notre entreprise a choisi il y a 10 ans de mettre le CAP sur la confiance, cette confiance qu'il faut établir et toujours veiller à renforcer avec nos différentes parties prenantes : administrateurs, locataires, partenaires, fournisseurs et salariés. Mettant l'épanouissement humain au cœur de ses démarches, notre entreprise s'est engagée en 2015 dans l'aventure de l'entreprise libérée. Après avoir libéré le corps de l'entreprise, elle a souhaité libérer son cœur, puis son esprit. En 2019, l'engagement responsable de l'entreprise sonne comme une évidence, NOUS sommes au service de quelque chose de plus grand, qui probablement nous dépasse. Mais ce quelque chose, qui s'apparente au bien commun, donne du sens à notre action et tout ce que nous avons déployé sur notre parcours le confirme.



et sûre pour le vivant. Notre organisation s'inscrit sur cette voie de transformation, de régénération dont la vie a besoin pour perdurer. Depuis 2019, le directeur général de Haute-Savoie HABITAT utilise la métaphore de la chrysalide et du papillon pour expliquer, notamment aux 300 salariés, que nous avons besoin d'une étape de mutation, que nous avons besoin de la longue vie de cette chenille pour qu'elle puisse se transformer en un beau papillon. Cette étape de métamorphose est douloureuse mais est un passage nécessaire pour libérer notre pouvoir de transformation et assurer notre renouvellement. La CEC nous invite à l'envol de nos entreprises. Le parallèle avec cette métaphore est évident ! Le principe de régénération qui guide nos sociétés corres-

pond pour Haute-Savoie HABITAT à ce nouveau CAP. Le sursaut à réaliser correspond au saut quantique que notre Labo de recherche quantique initié en 2019 décrit comme l'esprit de l'entreprise qui, d'une source riche de connaissances, une fois rempli de lumière, devient de plus en plus lucide. Cette prise de conscience nous conduit à entretenir une dynamique d'équilibre dans les 3 domaines qui interagissent : social – environnemental et économique.

Le sursaut vers la régénération est donc engagé !

Lettre produite pour notre parcours à la CEC nationale en 2021

L'entreprise a réalisé un parcours qui la préparait à une redirection socio-écologique : ses fondements sociaux et sa mission auprès des plus fragiles, son histoire au service de l'intérêt général, son chemin de libération (initiative, responsabilité, autonomie...), son ouverture du canal cœur pour exprimer les émotions et faire grandir les relations, son ouverture de l'esprit et des consciences pour FAIRE de tout son ÊTRE... Tout cela en témoigne.

La Convention des Entreprises pour le Climat enrichit ce que nous avons pressenti : **nos entreprises, systèmes vivants, sont autant de points d'acupuncture qui doivent œuvrer ensemble pour préserver un équilibre naturel fragile** et largement agressé par l'humain. Tout ce parcours apprenant proposé par la CEC nous indique que nous avons vu juste et nous enseigne que bien d'autres sont sur le chemin. Quelle joie de se sentir appartenir à un mouvement dont on est convaincu qu'il est sur la bonne voie, une nouvelle voie qui se veut juste

**POUR EN SAVOIR PLUS SUR NOTRE
CAP RÉGÉNÉRATIF, FLASHEZ LE QR CODE**

